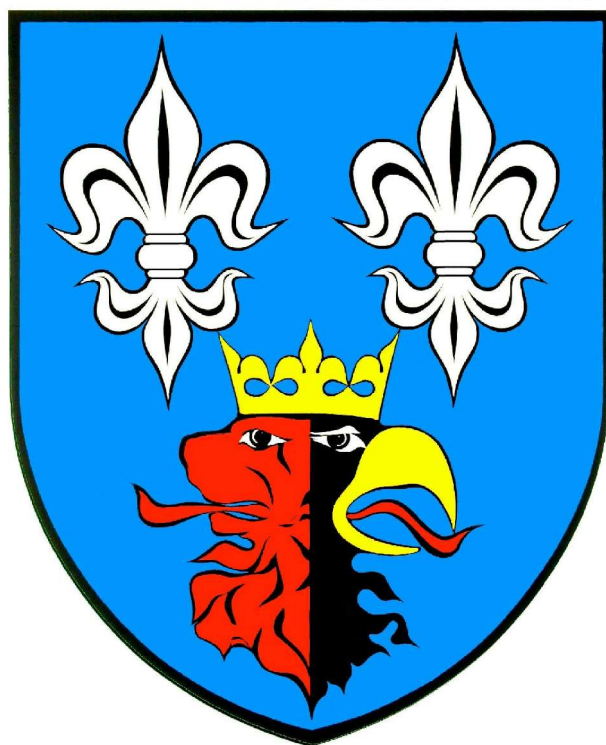


**STRATEGIA ROZWOJU
POWIATU BEŁCHATOWSKIEGO
NA LATA 2005 – 2015**

*HERB POWIATU
BEŁCHATOWSKIEGO*



BROSZURA INFORMACYJNA

• PO CO STRATEGIA?



WSKAZUJE DROGĘ, JAKĄ MOŻEMY DOTRZEĆ DO CELU.
CZEGO POTRZEBUJEMY, BY DO NIEGO DOTRZEĆ:

PO PIERWSZE – jasno wyznaczonego celu,

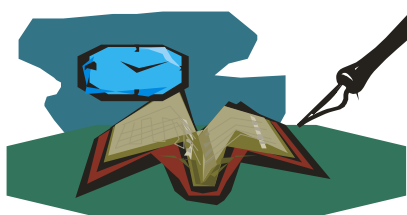
PO DRUGIE – wyznaczenia drogi – a co najmniej zasadniczego kierunku
i sposobu poruszania się,

PO TRZECIE – określenia sposobu potwierdzającego osiągnięcie celu.

• STRATEGIA ROZWOJU POWIATU BĘŁCHATOWSKIEGO MA NASTĘPUJĄCE CECHY:

1. *jest unikalna* – jest specyficzna dla naszego regionu i środowiska,

2. *jest opracowana rzetelnie* – opiera się bowiem na opinii społecznej, jest zgodna



z dokumentami strategicznymi województwa i kraju,

3. *jest użyteczna* – uwzględnia ambitne cele i zadania powiatu,
które należy zrealizować, jasno uzasadniając potrzebę ich
realizacji,

4. *jest aktualna* – oparta na bieżących danych, wymaga
weryfikacji przy wystąpieniu zmian,

5. *jest przejrzysta* – ładnie opracowana, napisana prostym językiem w taki sposób, by służyła nie
tylko urzędnikom, ale również całej społeczności powiatu.

• CO ZNAJDZIESZ W STRATEGII?

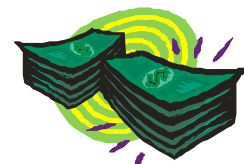
1. Informacje o powiecie – historia jego powstania, ogólna charakterystyka, dane demograficzne



i społeczne, informacje o bezrobociu, oświacie, kulturze, rozwoju
gospodarczym, pomocy społecznej, turystyce, sporcie, zdrowiu,
środowisku i bezpieczeństwie,

2. Informacje o finansach powiatu – co stanowi dochody a co wydatki,

analiza finansowa powiatu w latach 2001 – 2004,



3. Informacje o zaletach i wadach, jakie posiada nasz region wraz ze wskazaniem na to,
co powinniśmy robić, aby to, co dobre, zachować a co złe poprawić,

4. Wizję powiatu – czyli wyobrażenie o przyszłym, pożądanym stanie naszego regionu.

Powiat Bełchatowski – lider rozwoju gospodarczego regionu nastawiony na trwałą jakość życia i bezpieczeństwa mieszkańców. Powiat otwarty na współpracę z otoczeniem, wspierający aktywność i inicjatywę, kontynuujący skuteczną politykę promocji walorów inwestycyjnych oraz przewag lokalizacyjnych. Powiat dbający o stan dziedzictwa środowiska naturalnego zgodnie z ideą zrównoważonego rozwoju.

Pełna wersja dokumentu „Strategia Rozwoju Powiatu Bełchatowskiego na lata 2005 – 2015” znajduje się na stronie internetowej powiatu – www.powiat-belchatowski.pl oraz do wglądu w siedzibie Starostwa Powiatowego w Bełchatowie, ul. Pabianicka 34, pokój nr 1.

ZAPRASZAMY!

UWAGA!

Dokumentem zbieżnym do Strategii Rozwoju Powiatu Bełchatowskiego jest Plan Rozwoju Lokalnego Powiatu Bełchatowskiego na lata 2005 – 2008. W nim zostały wymienione z nazwy zadania priorytetowe dla naszego powiatu, których realizacja wpłynie pozytywnie na rozwój powiatu i podniesie jakość życia mieszkańców. Pełna wersja dokumentu znajduje się na naszej stronie internetowej – www.powiat-belchatowski.pl oraz do wglądu w siedzibie Starostwa Powiatowego w Bełchatowie, ul. Pabianicka 34, pokój nr 1.



Tematy oraz terminy obrad Rady Powiatu dotyczące kluczowych dla społeczności decyzji.

| <i>Lp</i> | <i>Tytuł</i> | <i>Termin realizacji</i> |
|-----------|--|--|
| 1 | Podjęcie uchwały w sprawie uchwalenia budżetu Powiatu na dany rok budżetowy wraz z planem finansowym Powiatowego Funduszu Gospodarki Zasobem Geodezyjnym i Kartograficznym | do końca marca roku budżetowego |
| 2 | Informacja o przebiegu wykonania budżetu Powiatu za dany rok budżetowy | do końca sierpnia roku budżetowego |
| 3 | Sprawozdanie z wykonania budżetu Powiatu za rok ubiegły i udzielnie absolutorium Zarządowi Powiatu | do końca kwietnia roku następującego po roku ubiegłym |
| 4 | Określenie trybu pracy nad projektem uchwały budżetowej | do sierpnia roku poprzedzającego kolejny rok budżetowy |
| 5 | Informacja z realizacji Programu Rozwoju Lokalnego | do końca marca każdego roku |
| 6 | Sprawozdanie z działalności powiatowego Rzecznika Konsumentów | do końca marca każdego roku |
| 7 | Sprawozdanie z działalności Powiatowego Centrum Pomocy Rodzinie | do końca marca każdego roku |
| 8 | Przyjęcie Powiatowego Programu Przeciwdziałania Bezrobociu oraz Aktywizacji Lokalnego Rynku Pracy | do końca marca każdego roku |
| 9 | Zatwierdzenie sprawozdań z działalności komisji stałych Rady Powiatu | do końca marca każdego roku |
| 10 | Przyjęcie planów pracy komisji stałych Rady Powiatu | do końca marca każdego roku |
| 11 | Sprawozdanie z realizacji programu „Bezpieczny Powiat” | styczeń/luty każdego roku |
| 12 | Opracowanie lokalnego programu pomocy społecznej | corocznie |
| 13 | Określenie zadań i przeznaczenie środków PFRON w zakresie aktywizacji zawodowej i społecznej osób niepełnosprawnych | corocznie |
| 14 | Program współpracy Powiatu z organizacjami pozarządowymi | listopad/grudzień każdego roku |